



# BILANCIO DI SOSTENIBILITÀ

---

2024

# LETTERA AGLI STAKEHOLDER

Siamo lieti di condividere il nostro primo bilancio di sostenibilità, che abbiamo redatto su base volontaria, convinti che sia un importante strumento per acquisire maggiore consapevolezza sulle sfide del domani.

TK è l'immagine di una società familiare, che da oltre 40 anni rinnova e innova il processo di costruzione d'impresa, in relazione ai servizi oggetto della propria attività impiantistica in molteplici settori.

La nostra azienda già da tempo persegue obiettivi ambiziosi per garantire un impatto positivo sull'ambiente, sulla società e sull'economia. Il valore d'impresa e il suo business devono essere in grado di combinare, il profitto e la capacità di operare secondo etica e coscienza, trasformando tale valore in patrimonio aziendale. Patrimonio aziendale, non inteso unicamente in relazione ai suoi parametri economici finanziari e patrimoniali, come previsto dai principi contabili, ma soprattutto dalle proprie risorse umane.

E' proprio nel patrimonio aziendale, che TK posiziona i propri collaboratori, i quali sono patrimonio principale e propulsori, centro della strategia di crescita.

Abbiamo attuato significativi sforzi per ridurre le nostre emissioni di carbonio grazie alla installazione di impianti fotovoltaici, all'uso di mezzi stradali a basso impatto ambientale, al miglioramento dell'efficienza energetica degli edifici.

La nuova sede dell'azienda è stata realizzata grazie al recupero di un edificio preesistente, senza ulteriori impatti sugli spazi naturali e sull'uso del suolo.

Stiamo adottando pratiche innovative nell'ambito dell'economia circolare: utilizziamo estintori con polveri smaltite come fertilizzanti e promuoviamo il riciclo e la riparazione dei nostri prodotti, nonché l'utilizzo di prodotti rigenerati.

La nostra azienda si impegna a garantire condizioni di lavoro sicure e dignitose. Abbiamo recentemente ottenuto la certificazione secondo la UNI PdR 125/2022 per la parità di genere. Inoltre, offriamo formazione continua ai nostri collaboratori per lo sviluppo delle loro competenze professionali. Manteniamo un dialogo aperto con i nostri collaboratori e stakeholder, promuovendo la libertà di associazione e la contrattazione collettiva. Siamo impegnati nell'inclusione delle persone con disabilità e nella promozione di un equilibrio tra vita professionale e privata.

Abbiamo implementato un sistema di gestione dei rischi, incluso il rischio informatico, per proteggere le nostre operazioni e garantire la continuità aziendale. Allo stesso tempo, identifichiamo e sfruttiamo le opportunità per migliorare la nostra sostenibilità e le nostre performance. Alla fine del 2024 siamo stati tra i primi a dotarsi di copertura assicurativa contro gli eventi catastrofici, secondo i dettami del relativo decreto.

Il nostro CdA è la bussola che orienta il percorso, il principio che guida le decisioni, la base su cui costruire obiettivi sostenibili. L'equilibrio tra l'esperienza e l'intuizione dei giovani è testimonianza ed espressione della direzione intrapresa.

Rispetto dell'ambiente e del territorio, diritti del sociale, una governance forte dei valori di appartenenza e condivisione, uniti ad un equilibrato rapporto tra capitale investito e debiti, sono performance di responsabilità e trasparenza per un'azienda che opera sul mercato, nei confronti del sistema Paese e dei suoi stakeholder.

# INDICE

**01** HIGHLIGHTS

**02** AZIENDA & MERCATO

**03** VISION, MISSION, VALORI

**04** INFORMAZIONI GENERALI

**05** CERTIFICAZIONI

**06** PRODOTTI & SERVIZI

**07** MERCATI

**08** STRATEGIA & MODELLO DI  
BUSINESS

**09** CATENA DEL VALORE:  
CLIENTI E FORNITORI

**10** STRUTTURA E GOVERNANCE

**11** ANALISI DEGLI STAKEHOLDER

**12** ANALISI DI MATERIALITÀ

**13** PIANO DI  
MIGLIORAMENTO

**14** SOSTENIBILITÀ  
AMBIENTALE


**15** SOSTENIBILITÀ SOCIALE

**16** GOVERNANCE


**17** INDICE DEI CONTENUTI

# 01. HIGHLIGHTS

**44** numero totale dipendenti 2024  
11 UNDER 30 (23%)



**EBITDA**   
**1,1€**  
MLN



- ISO9001:2015
- ISO14001:2015 - ISO 45001:2018
- ESNA-SOA
- RATING DI LEGALITA'
- UNI PDR 125:2022
- ICIM 304
- ICIM UE 2015-2067

**1788**  
**CLIENTI**




**700**  
**CONTRATTI ATTIVI**



**5540 m<sup>2</sup>**  
SUPERFICIE & POTENZA

**870 kW**

20 kW ← → 850 kW  
TERZI



**CAPANNONE 2024**  
bonifica AMIANTO

**5540 m<sup>2</sup>**



**ITALIA**

**ORE DI FORMAZIONE**

**140h** *Fondo Nuove Competenze*

**50h** *Formazione 4.0*

**CENTRO DI FORMAZIONE M.A.I.A.**



MANUTENTORI ASSEMBLATORI  
INSTALLATORI  
ASSOCIATI PER LA SICUREZZA



## 02. AZIENDA & MERCATO

**TK** Srl, fondata nel 2015, ha sede a Romentino, in provincia di Novara, è un'azienda specializzata nell'erogazione di servizi volti alla realizzazione e alla manutenzione **24/7** di impianti nei seguenti settori:

**antincendio ed antinfortunistica, termoidraulica, riscaldamento, condizionamento e risparmio energetico, automazioni, antifurti, sicurezza e TVCC, impiantistica elettrica ed elettronica.**

L'evoluzione e la crescita degli ultimi anni, ha permesso di conseguire una spiccata specializzazione interna nei settori **smart city, smart building e smart security.**

03.

# MISSION VISION

## VISION

TK Srl è un'azienda che nel medio lungo periodo ha l'**obiettivo** di ricercare soluzioni innovative, in particolare in ambito Security e CyberSecurity, per soddisfare le esigenze dei propri clienti.

## MISSION

TK Srl, si impegna a realizzare, mantenere e gestire impianti complessi, per il tramite di uno staff tecnico di elevata e comprovata competenza ed esperienza. Tali competenze sono certificate da enti terzi al fine di assicurare la piena efficienza e la conformità alle normative vigenti. Inoltre, TK Srl investe nella formazione continua delle proprie risorse sia in veste di Academy dell'ente M.A.I.A. sia per la formazione costante atta a garantire un target di eccellenza ed efficienza, fornendo loro competenze pratiche ed opportunità di crescita in un ambiente etico e responsabile.

# 03. I VALORI

Alla base della nostra azienda abbiamo valori e principi che sono condivisibili da tutti, volti a migliorare e salvaguardare il pianeta e suoi abitanti.

Essi sono:



## **Integrità e rispetto**

operare con onestà e trasparenza in tutte le attività, in un ambiente inclusivo e rispettoso verso gli stakeholder.



## **Affidabilità**

essere un partner/fornitore di fiducia per clienti e collaboratori



## **Orientamento al cliente**

rispondere alle esigenze dei clienti



## **Collaborazione**

lavoro di squadra e dialogo



## **Sostenibilità sociale, economica ed ambientale**

contribuire al benessere della comunità, operare in modo responsabile per garantire una crescita economica stabile e duratura, ridurre l'impatto ambientale utilizzando risorse rinnovabili minimizzando gli sprechi.



# 04. INFORMAZIONI GENERALI

## NOTA METODOLOGICA

Nel redigere la sua prima rendicontazione di sostenibilità, TK ha seguito un processo che garantisce la pertinenza, accuratezza, fedeltà, comparabilità, comprensibilità e verificabilità delle informazioni raccolte, secondo le indicazioni fornite dai due standard di riferimento tra loro compatibili e ampiamente sovrapponibili:

- lo Standard Europeo VSME rilasciato da EFRAG nel dicembre 2024, sia per quanto contenuto nel Base Module che nel Comprehensive Module;
- il Documento Dialogo di Sostenibilità tra PMI e Banche del dicembre 2024.

Il periodo di rendicontazione riguarda l'esercizio 2024 (dal 01/01/2024 al 31/12/2024).

TK si propone di aggiornare il report di sostenibilità con cadenza annuale, in coerenza con le informazioni contenute nel bilancio economico-finanziario dello stesso periodo.

La società GreenNRG Servizi S.r.l. controllata da TK S.r.l. non è presente in questo bilancio di sostenibilità.

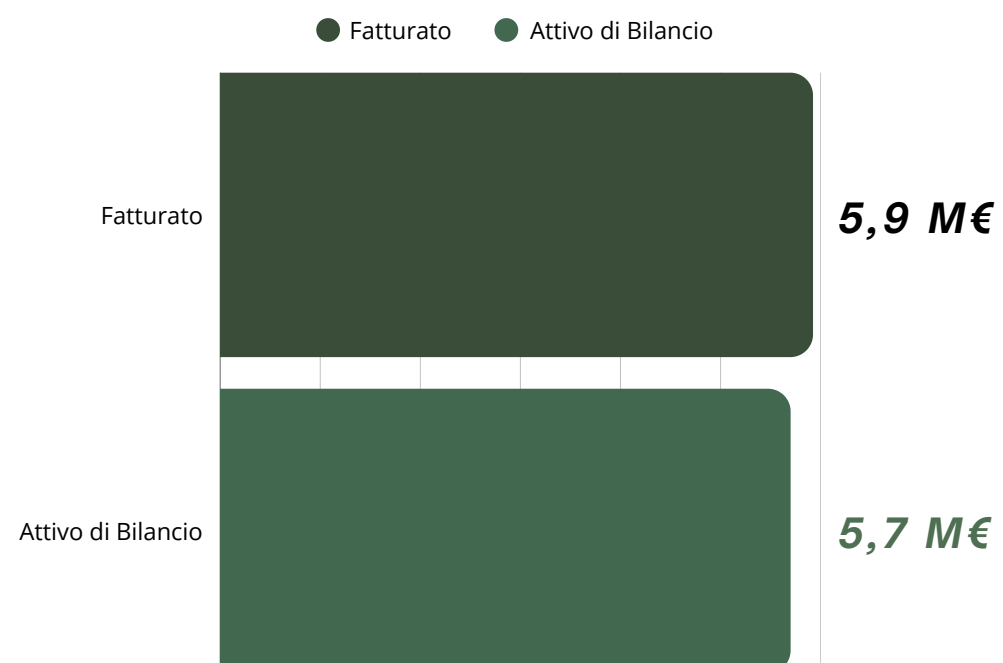
## FORMA GIURIDICA E SETTORE DI ATTIVITÀ

TK è una Società a responsabilità limitata, che opera nel settore NACE 43.22, in particolare nella fornitura e nell'installazione di impianti di spegnimento antincendio, impianti termo idraulici e di condizionamento dell'aria, impianti elettrici, elettronici e di videosorveglianza.

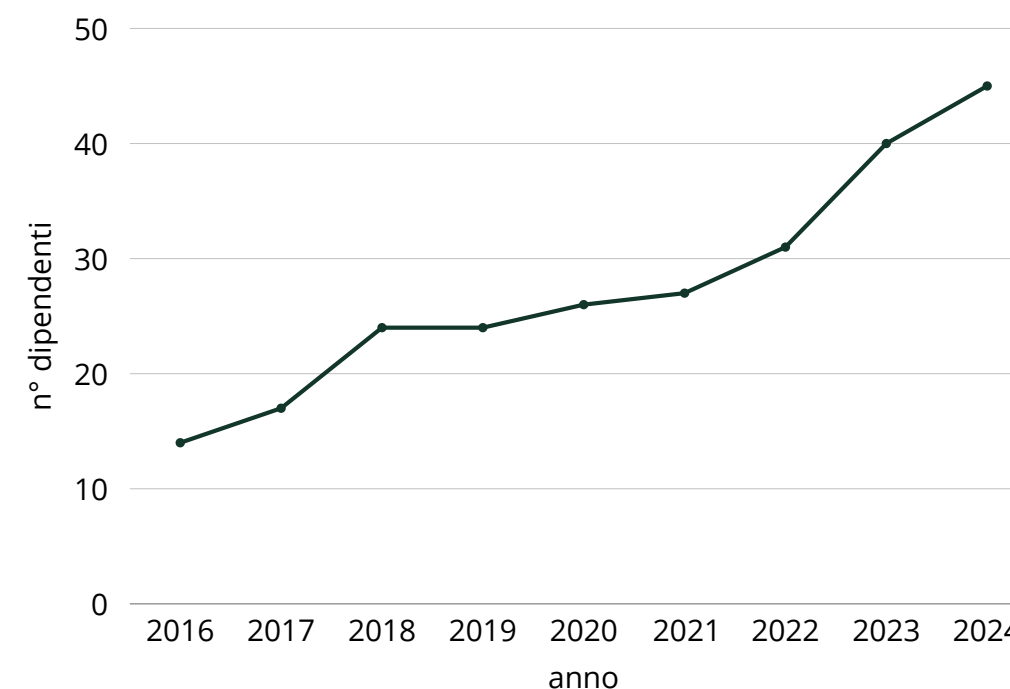
La sede dell'azienda è sita in Strada Provinciale per Novara 3, 28068 Romentino NO.

Le coordinate geografiche sono 45° 27' 40 " N 8° 42'24" E.

### Dati di base per il 2024



### Personale TK



# 05. CERTIFICAZIONI

TK Srl si impegna quotidianamente a mantenere elevati standard di qualità, responsabilità e trasparenza in ogni aspetto del nostro operato. Questo impegno è confermato dalle certificazioni ISO 9001:2015 e ISO 14001:2015, che attestano la nostra conformità ai più rigorosi requisiti di gestione della qualità e di sostenibilità ambientale. L'azienda si impegna a mettere a disposizione tutte le risorse (umane, strumentali ed economiche) necessarie a migliorare il sistema di gestione ambientale e qualità.

**ISO 9001:2015** l'adozione del sistema di adozione della qualità ha permesso di garantire un miglioramento continuo della qualità dei prodotti e dei servizi offerti.

**ISO 14001:2015 - ISO 45001:2018** il rispetto per l'ambiente è un nostro dovere, e questo si riflette negli standard che seguiamo per migliorare i nostri servizi nei confronti di clienti, dipendenti e fornitori.

**UNI PDR 125:2022** ottenuta in un contesto prevalentemente maschile, ha permesso di attuare politiche concrete volte a ridurre le differenze salariali, ruoli professionali, opportunità di progresso ed ogni altra disuguaglianza riscontrabile tra i generi, con uno sguardo attento alla tutela della genitorialità.

**ESNA-SOA** certificazioni rilasciate dagli organismi di attestazione autorizzati dall'ANAC per verificare requisiti tecnici ed economici consentendo all'impresa di partecipare a gare di appalto e all'esecuzione di lavori pubblici.

**RATING LEGALITA'** strumento volto alla promozione e all'introduzione di principi di comportamento etico in ambito aziendale, attraverso l'assegnazione di un "riconoscimento" misurato in stelle di qualità. ★★+

Inoltre, siamo in possesso di certificazioni di settore, quali: **ICIM 304 e ICIM UE 2015-2067**.

	Cat.	Class.
→	OS3	II
→	OS30	I
→	OS19	I
→	OS28	I



# 06. PRODOTTI & SERVIZI

VIDEOSORVEGLIANZA  
E CYBERSECURITY



IMPIANTI ANTINCENDIO E  
DI SPEGNIMENTO



ELETTRICO & IMPIANTI  
SPECIALI



NATURALE  
**EFFICIENZA**

TERMOIDRAULICA E  
CONDIZIONAMENTO  
DELL'ARIA



ENERGIE RINNOVABILI



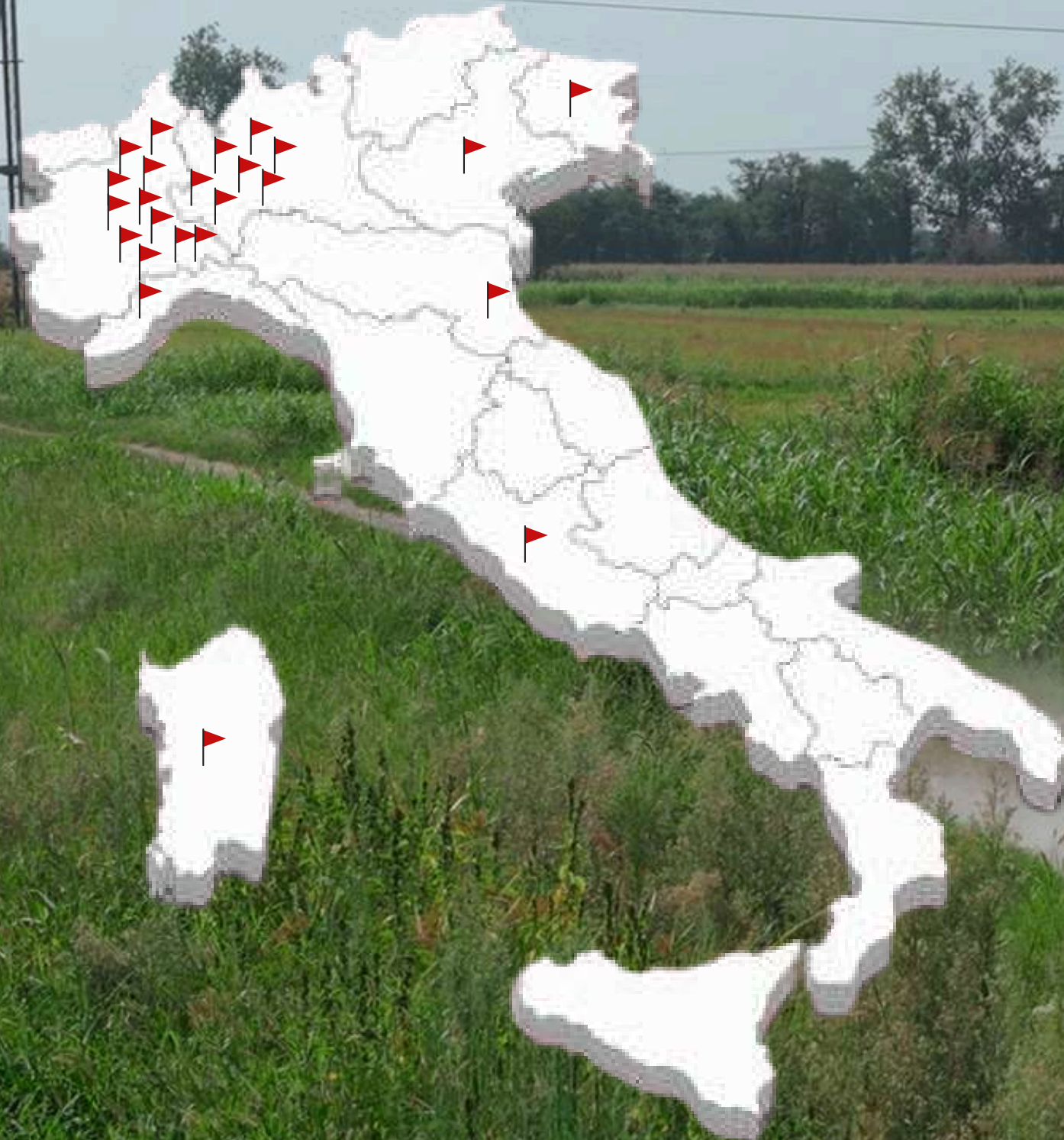
24/7  
SUPPORT

REPERIBILITÀ &  
MANUTENZIONE

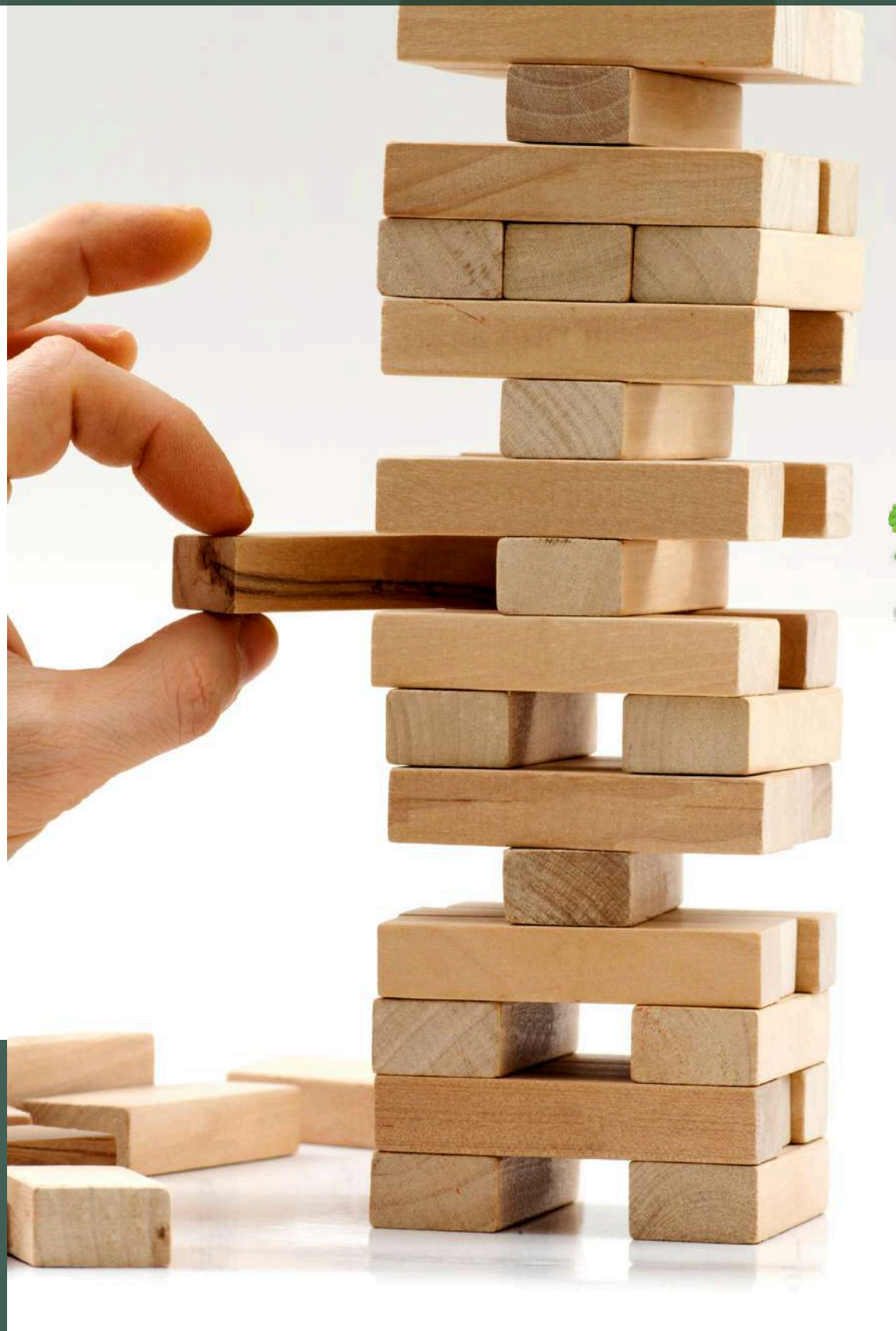


# 07. MERCATI

**Siamo attualmente presenti su tutto il territorio nazionale e stiamo pianificando l'estensione della nostra presenza anche nel Sud Italia.**



# 08. STRATEGIA & MODELLO DI BUSINESS



Affrontare le sfide della sostenibilità significa per noi tradurre i principi ESG (Environmental, Social, Governance) in azioni tangibili e misurabili, integrandoli pienamente nella nostra strategia aziendale.

La nostra strategia aziendale si fonda su una crescita responsabile, orientata all'innovazione tecnologica, all'efficienza operativa e alla creazione di valore condiviso per i clienti, i dipendenti, il territorio e l'ambiente in relazione ai servizi offerti.

Considerando la sostenibilità un valore, il nostro piano strategico si sviluppa su tre direttrici principali:

## **Innovazione e transizione ecologica**

Investiamo costantemente in tecnologie a basso impatto ambientale e promuoviamo l'utilizzo di fonti rinnovabili e soluzioni per l'efficienza energetica. Favoriamo l'adozione di sistemi intelligenti per la gestione dell'energia, della sicurezza e dei consumi, contribuendo alla transizione verso modelli di smart city e smart building.



## **Responsabilità ambientale e operativa**

Applichiamo principi di economia circolare nella scelta dei materiali e nella gestione dei rifiuti da cantiere. Riduciamo gli sprechi attraverso processi interni ottimizzati e componenti ad alto contenuto riciclato.

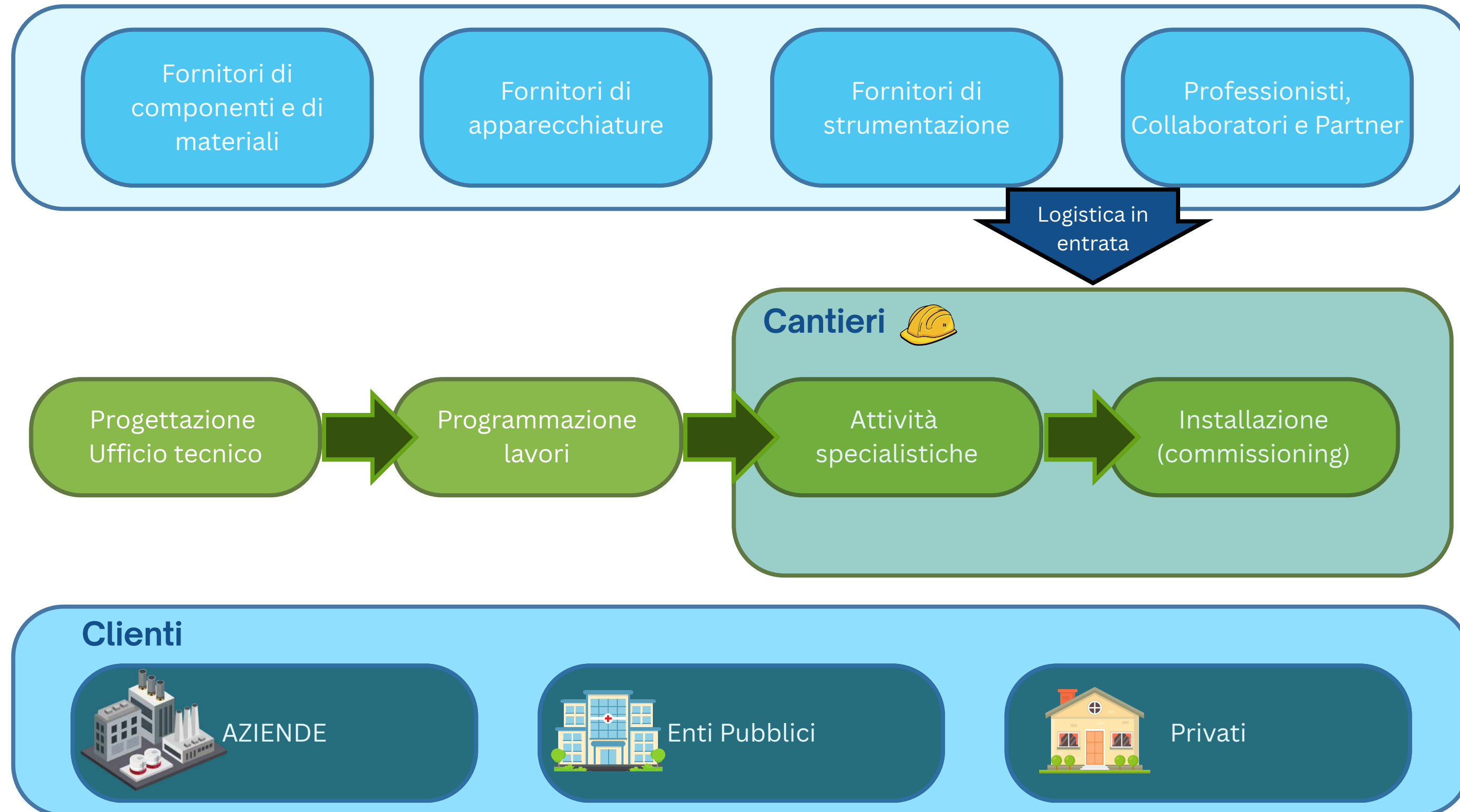
## **Sviluppo del capitale umano**

Promuoviamo la formazione continua del personale tecnico e commerciale su temi come la sicurezza, le nuove normative impiantistiche e le tecnologie emergenti. Crediamo in un ambiente di lavoro inclusivo, collaborativo e orientato al miglioramento continuo.

Il nostro **obiettivo** è essere un punto di riferimento affidabile per la realizzazione di infrastrutture tecnologiche e impiantistiche moderne, sicure e sostenibili, contribuendo concretamente allo sviluppo del territorio e alla qualità della vita delle comunità servite.

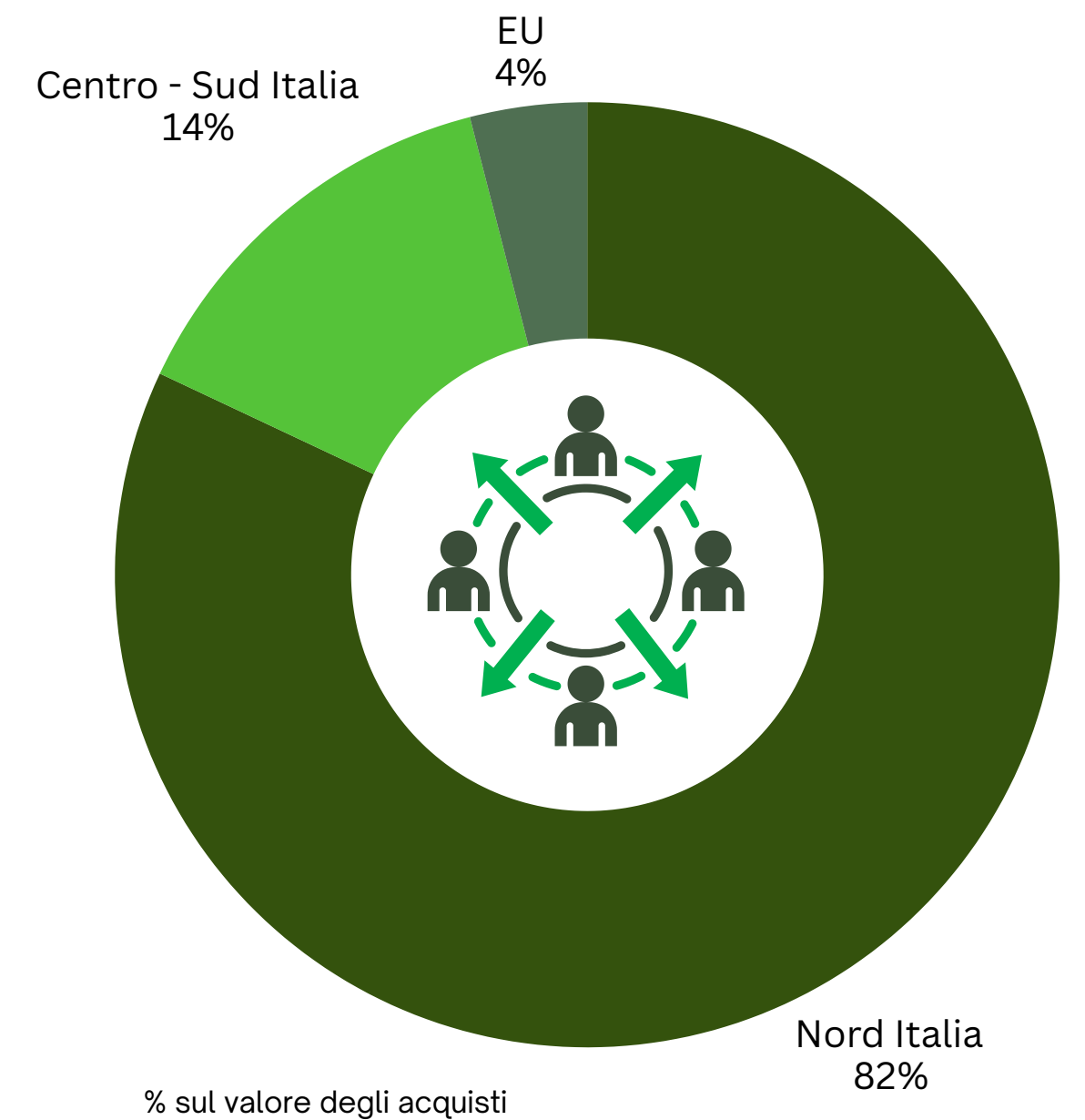


# 09. CATENA DEL VALORE: CLIENTI E FORNITORI



## 09.a *FORNITORI*

**TK** si rivolge prevalentemente a fornitori regionali, per minimizzare i trasporti e favorire innovazione e crescita locale. Alcuni prodotti specifici sono reperiti nel resto di Italia e/o all'interno della Comunità Europea.



# 10. STRUTTURA & GOVERNANCE



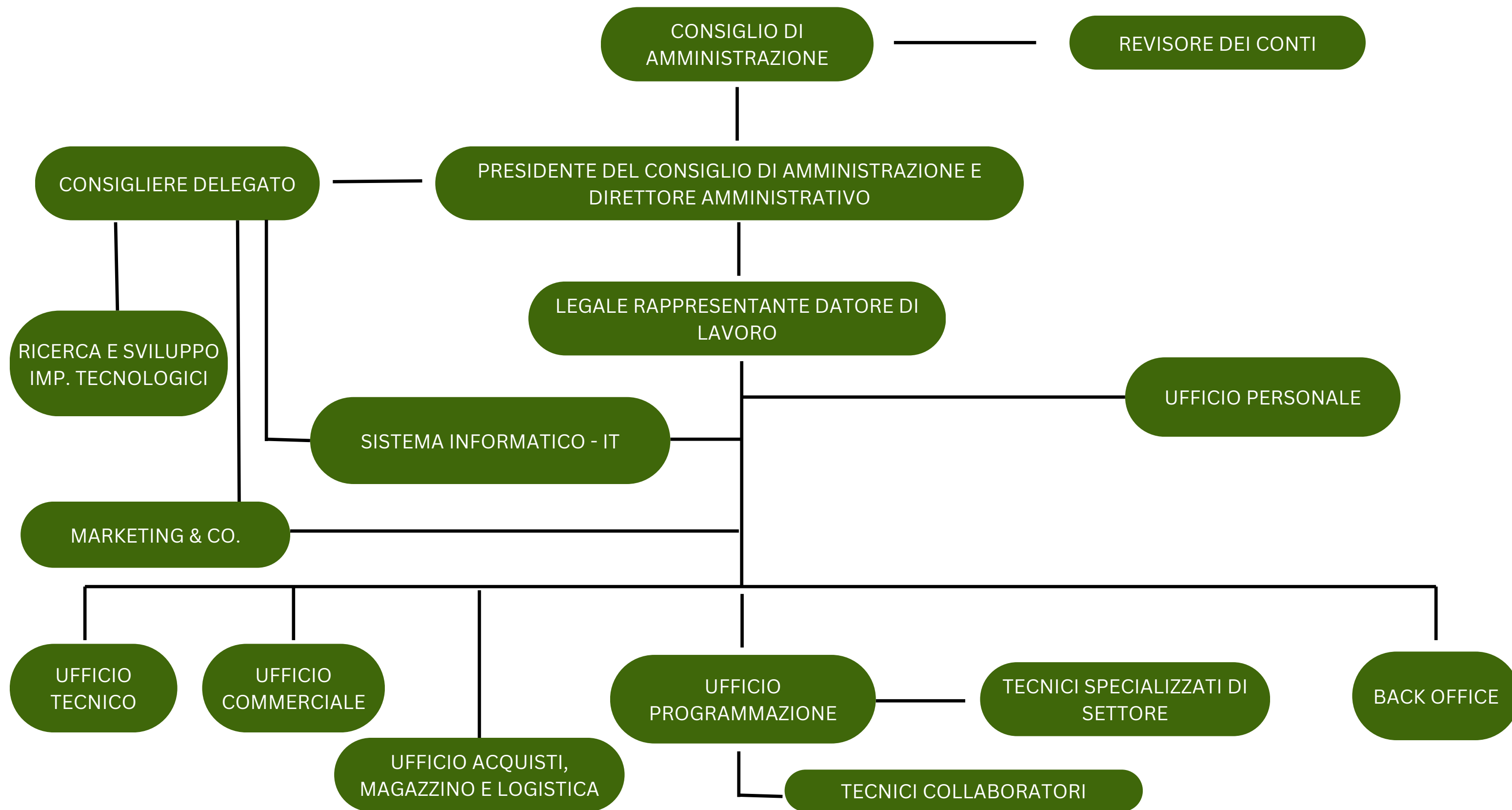
Crediamo che le persone debbano essere considerate il cuore pulsante dell'organizzazione: coinvolgimento e motivazione sono due degli ingredienti principali per il benessere organizzativo aziendale.

Investire nelle persone, valorizzando il loro coinvolgimento in azienda attraverso la condivisione diretta di idee, per sviluppare soluzioni in grado di aumentare il benessere individuale e migliorare l'esperienza lavorativa.

TK srl è attenta al clima aziendale ed investe in una costante formazione delle risorse, qualificate e certificate, nel rispetto delle normative vigenti.



# 10.a ORGANIZZAZIONE



# 11. ANALISI DEGLI STAKEHOLDER

L'analisi rileva la mappatura delle principali categorie di interlocutori, con l'obiettivo di coinvolgerli costantemente nella verifica ed aggiornamento delle questioni materiali.

STAKEHOLDER	CANALI DI COMUNICAZIONE
DIPENDENTI	NEWSLETTER, CODICE ETICO, REGOLAMENTI E POLICIES, FORMAZIONE, TEAM BUILDING E INIZIATIVE, SISTEMI DI GESTIONE INTEGRATI
CLIENTI	FIERE, SOCIAL NETWORK, NEWSLETTER, COMUNICAZIONE POST VENDITA, CODICE ETICO, FORMAZIONE, SISTEMI DI GESTIONE INTEGRATI
FORNITORI	AUDIT, CODICE ETICO, FLUSSO INFORMATIVO CONTINUO PER VALUTAZIONE, PERFORMANCE, SISTEMI DI GESTIONE INTEGRATA
BANCHE	RELAZIONI PERIODICHE, INVIO DOCUMENTAZIONE SOCIETARIA
COMUNITA' E ASSOCIAZIONI	EVENTI, BENEFICIENZA, INIZIATIVE PER CER, RISPARMIO ENERGETICO, SUPPORTO ATTIVITA' SPORTIVE, BILANCIO SOSTENIBILITA'
AMBIENTE	BILANCIO DI SOSTENIBILITA', INFORMAZIONE, FORMAZIONE, SISTEMI DI GESTIONE INTEGRATI, CERTIFICAZIONE ISO 14001

# 12. ANALISI DI MATERIALITÀ

## IL PROCESSO

TK per la redazione del suo primo report di sostenibilità relativo al 2024, ha deciso di effettuare l'analisi di doppia materialità, anche se non obbligatoria secondo le linee guida dello standard VSME, in quanto ritiene che analizzare gli impatti e valutare i rischi e le opportunità sia una riflessione interna utile e strategica per allineare gli obiettivi di sostenibilità dell'azienda alle aspettative del mercato.

Per il processo si è seguito un approccio strutturato e trasparente seguendo le regole fornite dallo standard di rendicontazione ESRS per le aziende soggette alla CSRD, in primis identificando quali dei temi suggeriti dall'ESRS 1 (AR 16) - ripresi anche nell'Appendice B del VSME ("List of possible sustainability issues") - fossero pertinenti con il business model dell'azienda e successivamente integrando questi aspetti con altre tematiche specifiche attraverso l'analisi del contesto, la messa a fuoco della propria catena del valore (upstream e downstream) e la valorizzazione degli sforzi continui per ottenere e mantenere standard elevati e certificati.

**Gli Impatti, i Rischi e le Opportunità** identificati sono poi stati valutati dalla prospettiva "inside-out" (materialità d'impatto) e dalla prospettiva "outside-in" (materialità finanziaria) come segue:

- ✓ **Per la materialità d'impatto** si è valutata la gravità degli impatti effettivi negativi, così come i benefici degli impatti effettivi positivi e la probabilità degli impatti potenziali, secondo una scala da 1 a 5 definita internamente.
- ✓ **Per la materialità finanziaria** si sono valutati i rischi e le opportunità in base alla loro magnitudo e probabilità di accadimento. Per la valutazione della magnitudo è stata definita internamente una scala da 1 a 5 sulla base degli effetti su fatturato, costi e risultato d'esercizio ante imposte.

La valutazione complessiva della doppia materialità è stata ottenuta, per l'impatto, moltiplicando la gravità (o il beneficio) per la probabilità e, per l'aspetto finanziario, moltiplicando la magnitudo per la probabilità.

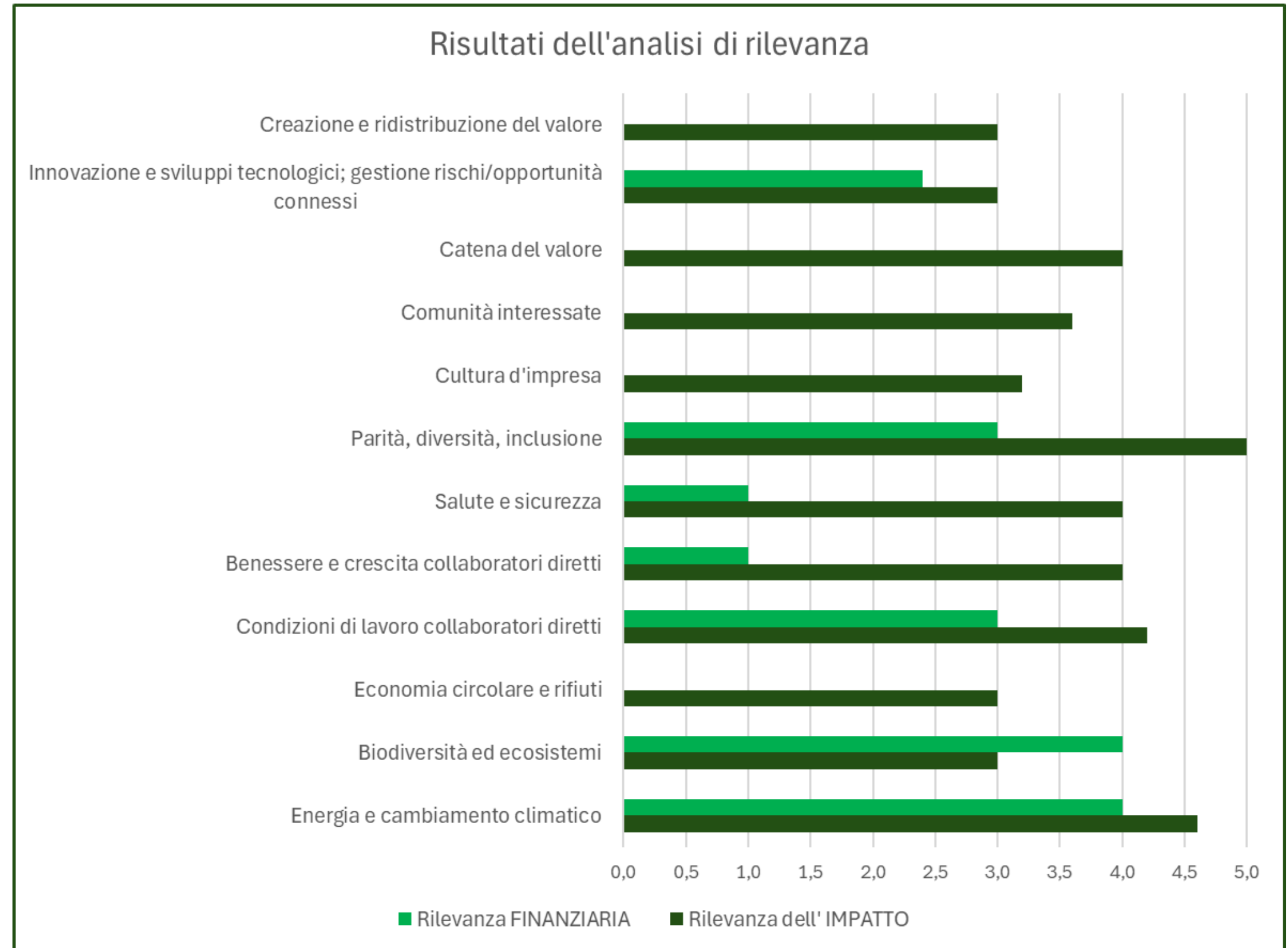
L'azienda è consapevole che per comprendere a fondo le priorità e fissare degli obiettivi di miglioramento sia necessario instaurare un dialogo continuativo con i propri stakeholders, tuttavia in questo primo anno l'analisi e le valutazioni dei temi materiali si sono svolte durante un workshop di una giornata alla presenza dei rappresentanti dei principali stakeholders interni ed esterni, definendo le modalità successive e più adeguate per un loro coinvolgimento diretto e mirato nel corso dei prossimi esercizi.



# 12. ANALISI DI MATERIALITÀ

## ***I RISULTATI***

Anche il management ha partecipato direttamente all'analisi di materialità e ne ha validato i risultati.



# 13. PIANO DI MIGLIORAMENTO

Le pratiche, le politiche e le iniziative ed azioni pianificate da TK sono richiamate nella tabella seguente:

	L'azienda ha pratiche/politiche/iniziative future di sostenibilità esistenti che affrontano le seguenti questioni di sostenibilità?	Politiche	Obiettivi	Azioni e iniziative
Cambiamenti climatici	SI	Politica aziendale per l'ambiente e la sicurezza e salute	Ridurre i consumi elettrici da fonti non rinnovabili	<ul style="list-style-type: none"> <li>• installazione di un ottimizzatore/raddrizzatore</li> <li>• estensione superfice dell'impianto fotovoltaico tramite tettoia parcheggio</li> <li>• sistema di accumulo a batterie in AC</li> </ul>
Inquinamento	NO			
Acqua e risorse marine	NO			
Biodiversità ed ecosistemi	NO			
Economia circolare	NO			
Lavoratori propri	SI	Sistema di gestione per la parità di genere secondo UNI PdR 125:2022		Policy Neo-genitorialità
Lavoratori nella catena del valore	SI			TK è centro di formazione accreditato M.A.I.A. per la formazione professionale degli operatori antincendio
Comunità interessate	SI			Offerto apprendistato duale per il conseguimento del titolo di studio (apprendistato professionalizzante)
Consumatori e utilizzatori finali	SI			Iniziative aperte a clienti e utilizzatori per la promozione della sostenibilità nel mondo impiantistico
Condotta aziendale	SI		Redigere e condividere il Codice etico di TK, con particolare focus sulla prevenzione della corruzione	



NATURALE  
EFFICIENZA

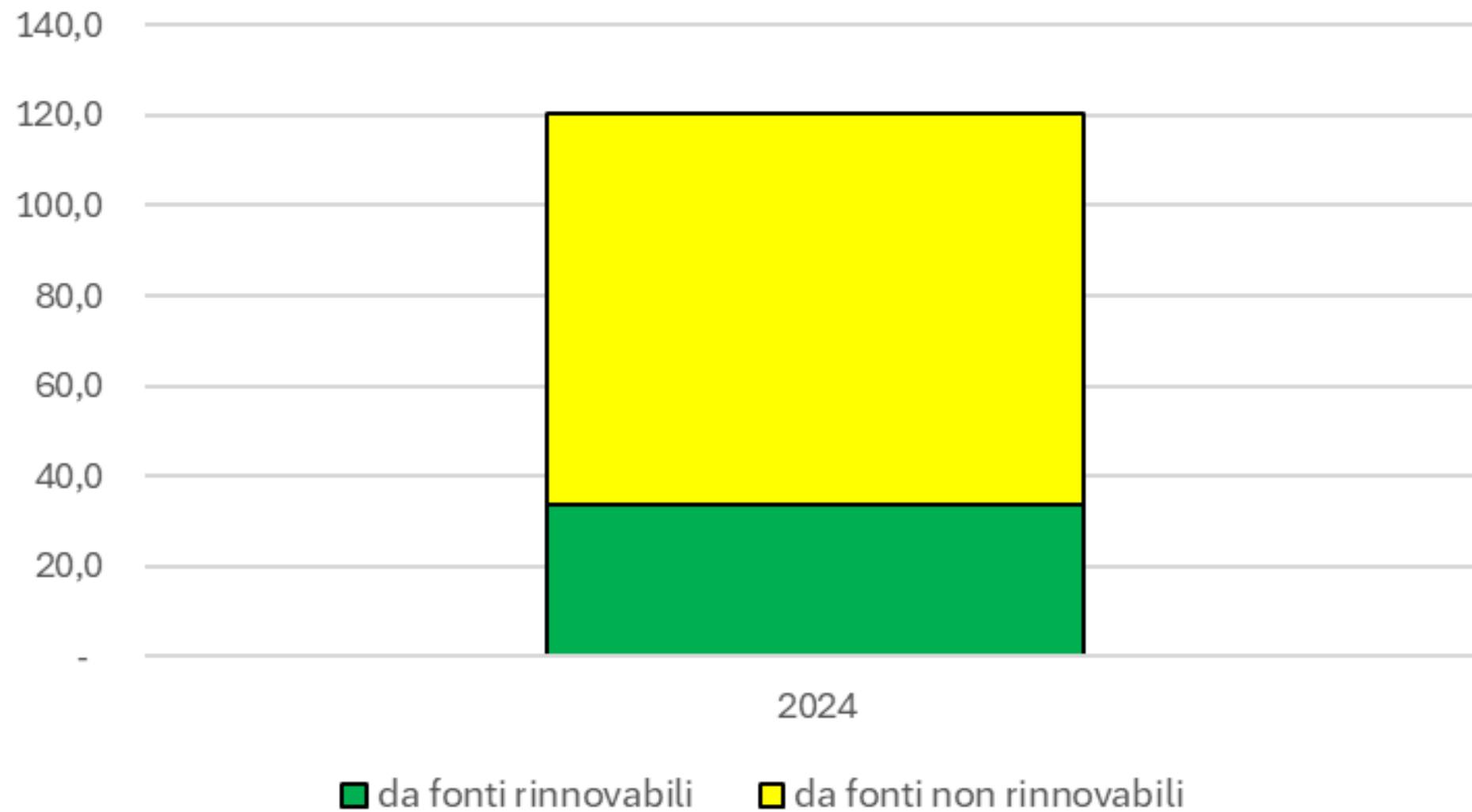
14.

# SOSTENIBILITÀ AMBIENTALE



# 14.a COMPOSIZIONE ENERGETICA UTILIZZATA

Consumo di elettricità (MWh)



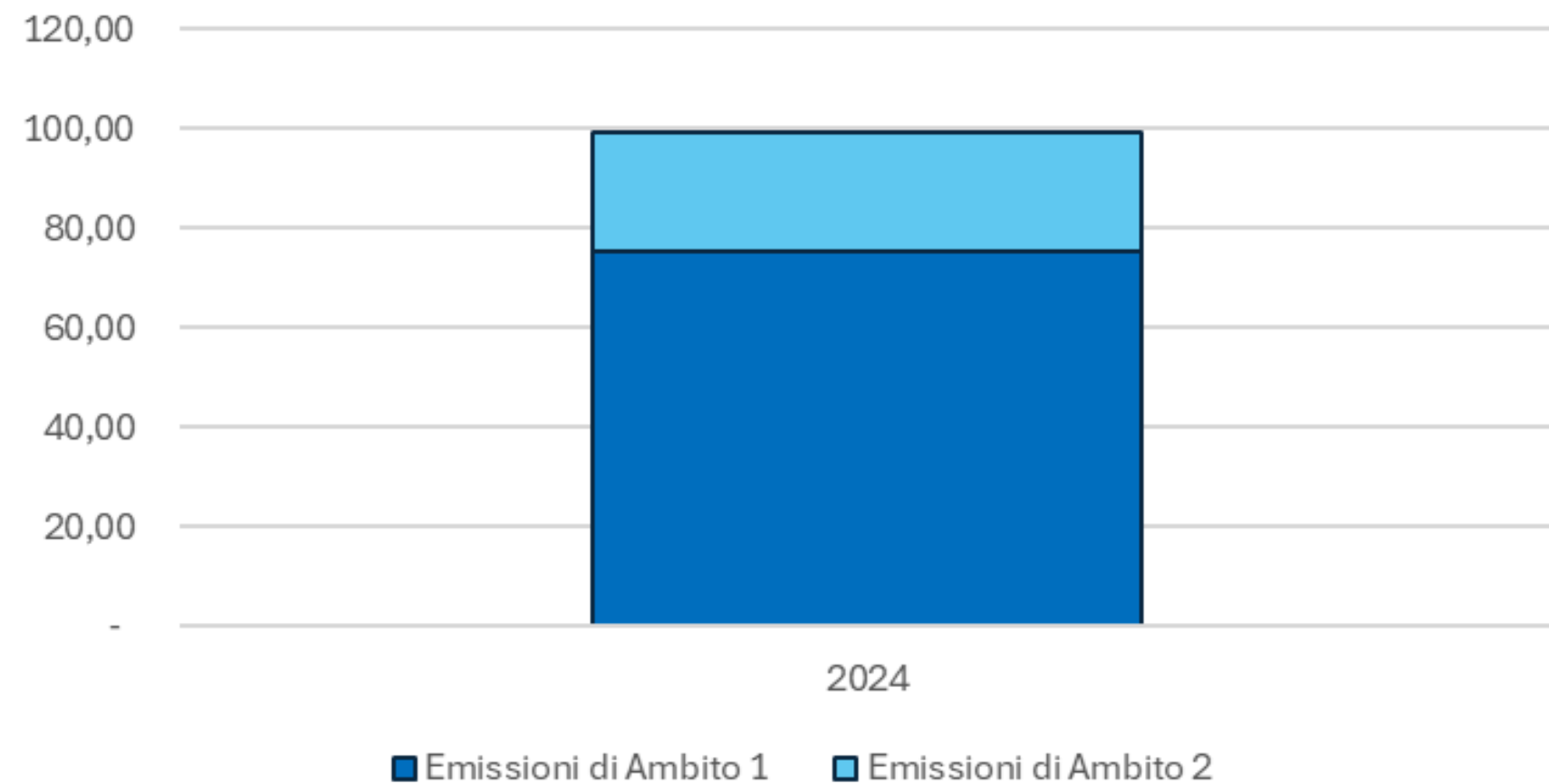
## Per i propri fabbisogni energetici TK utilizza:

- Energia elettrica acquistata dalla rete per gli impianti generali e per il condizionamento termico degli ambienti della propria sede, che è anche centro di formazione accreditato MAIA.
- Energia elettrica autoprodotta dall'impianto fotovoltaico a tetto da 20 kWp.
- Gasolio per autotrazione per i mezzi di trasporto di persone e merci posseduti dall'azienda.

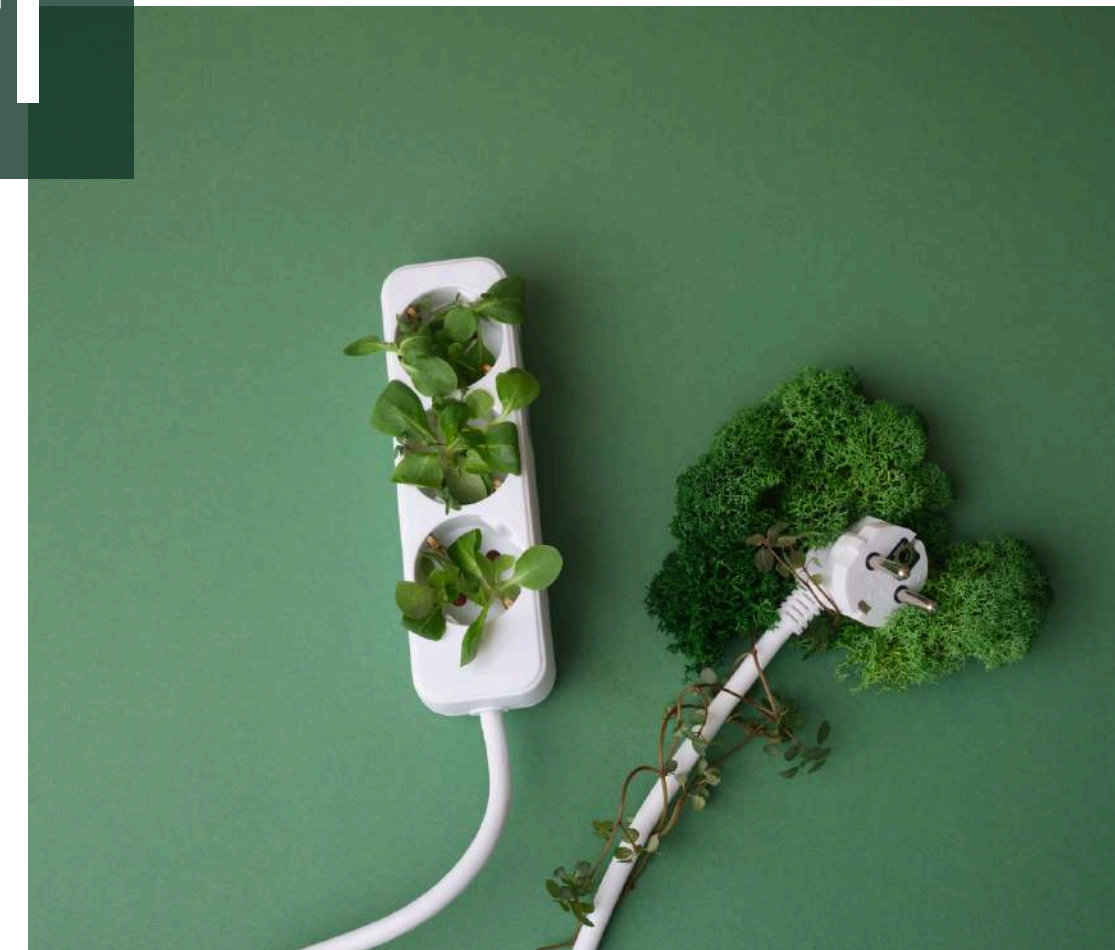


# 14.b RIDUZIONE DEGLI IMPATTI

Emissioni lorde di gas a effetto serra  
(tCO<sub>2</sub>eq)



Intensità delle emissioni = 0,0167 gCO<sub>2</sub>eq/€



## Azioni di efficientamento energetico e di riduzione dei gas climalteranti

Al fine di ottimizzare e ridurre il consumo elettrico dell'attuale impianto di riscaldamento/condizionamento in pompa di calore esistente che ha funzionamento sempre attivo anche nelle ore serali/notturne, TK ha definito, a partire dal 2025, un **Progetto Transizione 5.0 per l'efficientamento energetico aziendale che si articola in:**

- Realizzazione di un sistema di ottimizzazione energetica tramite l'installazione di un ottimizzatore di tensione, in grado di garantire un risparmio garantito del 6% sui consumi elettrici.
- Installazione di un impianto fotovoltaico da 50 kW, posizionato su una pensilina per la protezione dei mezzi aziendali.
- Installazione di un sistema di accumulo di corrente alternata, che si caricherà durante il giorno grazie all'impianto fotovoltaico e fornirà energia nelle ore serali e notturne, quando l'impianto non produce.

# 14.c CAMBIAMENTO CLIMATICO



ha sottoscritto nel dicembre 2024 una polizza aggiuntiva contro gli Eventi Catastrofici, secondo la legge 213/2023 (Legge di Bilancio 2024).

Tipologia di rischio	importo assicurato (migliaia di €)	massimale assicurato (migliaia di €)	scoperto
<b>terremoto</b>	2.636	1.845	15%
<b>alluvione</b>	2.636	1.845	15%
<b>frana</b>	2.636	1.845	15%
<b>eventi atmosferici</b>	2.636	1.845	15%
<b>integrazione per le merci</b>	188	132	15%

# 14.d BIODIVERSITÀ

TK si trova in un'area industriale in prossimità del Parco naturale del Ticino.



Uso del suolo	ettari
Uso totale del suolo	1,399
Superficie totale orientata alla natura nel sito	0,070
Superficie impermeabilizzata	1,329

# 14.e ACQUA



situazione al 30 maggio 2025

TK è situata in un'area che, nella grande maggioranza dei periodi è classificata dall'**Acqueduct Water Risk Atlas** al più come a stress idrico medio - alto (20% - 40%). TK preleva acqua dall'acquedotto per i propri usi civili e per l'impianto di spegnimento incendi. Il consumo associato è pressoché nullo. Nel 2024 sono stati prelevati 532 mc di acqua.



# 14.f RIFIUTI MUD

MATERIALI	RECUPERO
BATTERIE AL PIOMBIO	99%
ASSORBENTI, MATERIALI FILTRANTI	80%
SCARTI DI OLIO MINERALE PER MOTORI, INGRANAGGI E LUBRIFICAZIONE, NON CLORURATI	90%
TUBI FLUORESCENTI E DI ALTRI RIFIUTI CONTENENTI MERCURIO	95%
RIFIUTI MISTI DELL'ATTIVITA' DI COSTRUZIONE E DEMOLIZIONE	99%
MATERIALE A BASE DI GESSO	80%
POLVERE ESTINTORI	100% End of Waste



	2024	
<b>TOT. KG RIFIUTI</b>	50804 kg	
<b>RIFIUTI PERICOLOSI</b>	2375 kg	
<b>RIFIUTI NON PERICOLOSI</b>	48429 kg	

# 14.g ECONOMIA CIRCOLARE



è impegnata ad introdurre elementi di economia circolare nella offerta di prodotti e servizi. Nell'offerta di strumenti antincendio di TK sono presenti estintori a schiuma biodegradabile e a polvere interamente riciclata. Inoltre, le polveri esauste vengono separate dall'involucro metallico degli estintori a scadenza, ed inviate al produttore per attività di riciclo.



15.  
**RESPONSABILITÀ  
SOCIALE**

# 15.a PERSONALE & GENERALITÀ

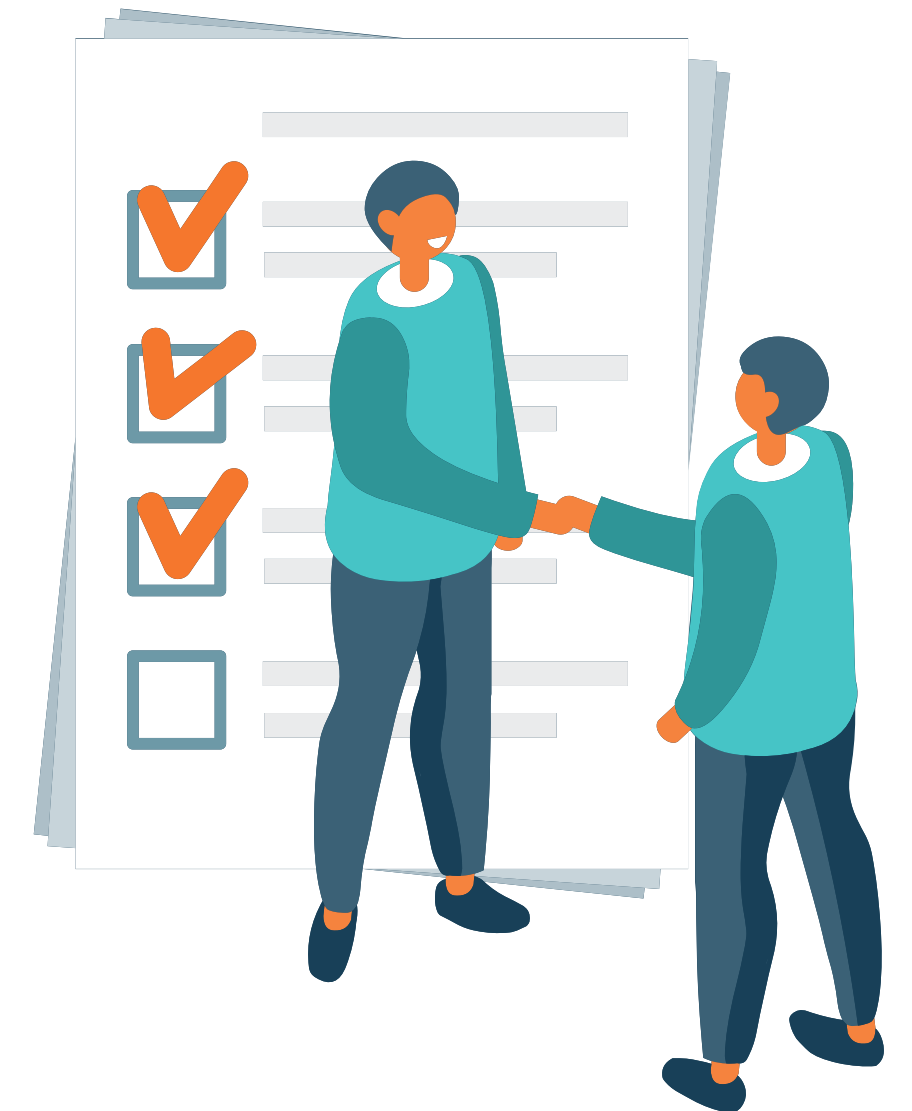
Le persone di **TK** sono qualificate e competenti, e il loro patrimonio di esperienza viene conservato, migliorato e trasmesso alle nuove generazioni: è grazie a loro che TK può continuare ad innovarsi e crescere.

Il numero di dipendenti di TK nel 2024 è riportato in tabella, suddiviso per tipo di contratto e per genere.

2024	uomini	donne	totale
<b>Tempo indeterminato</b>	33	5	
<b>Apprendistato</b>	5	1	
<b>Totale</b>			44

Tutti i dipendenti di TK lavorano in Italia.

**TK** favorisce la parità di genere e si è dotata di un sistema di gestione in linea con la UNI PdR 125:2022, ottenendo la certificazione di parte terza nel 2024.



# 15.b SALUTE E SICUREZZA DEI LAVORATORI

TK pone la salute e sicurezza dei propri dipendenti e di tutti i collaboratori al massimo livello tra i propri valori; TK si è dotata per questo di un Sistema di gestione per la salute e sicurezza sul lavoro secondo la norma **UNI EN ISO 45001** certificato da parte terza dal 2018.

La tabella seguente riporta i dati del triennio trascorso per quanto riguarda gli indicatori di salute e sicurezza

Statistiche infortuni	2022	2023	2024
Numero di infortuni	1	0	1
Numero di ore lavorate	65,584	71,095	80,872
Tasso di infortuni	3,05	0	2,47
Numero di giornate perse per infortuni o malattie professionali	51	0	17



I dipendenti hanno la possibilità e l'onere di segnalare situazioni di pericolo per la salute e la sicurezza attraverso il proprio responsabile ed il rappresentante dei lavoratori per la sicurezza (RLS).

# 15.c RETRIBUZIONE, CONTRATTAZIONE COLLETTIVA E FORMAZIONE

I dipendenti sono assunti con l'applicazione del Contratto Collettivo Nazionale Metalmeccanico - Industria.

Le retribuzioni offerte ai dipendenti rispettano gli inquadramenti, i livelli, le loro basi retributive e gli incrementi individuali.

## FORMAZIONE

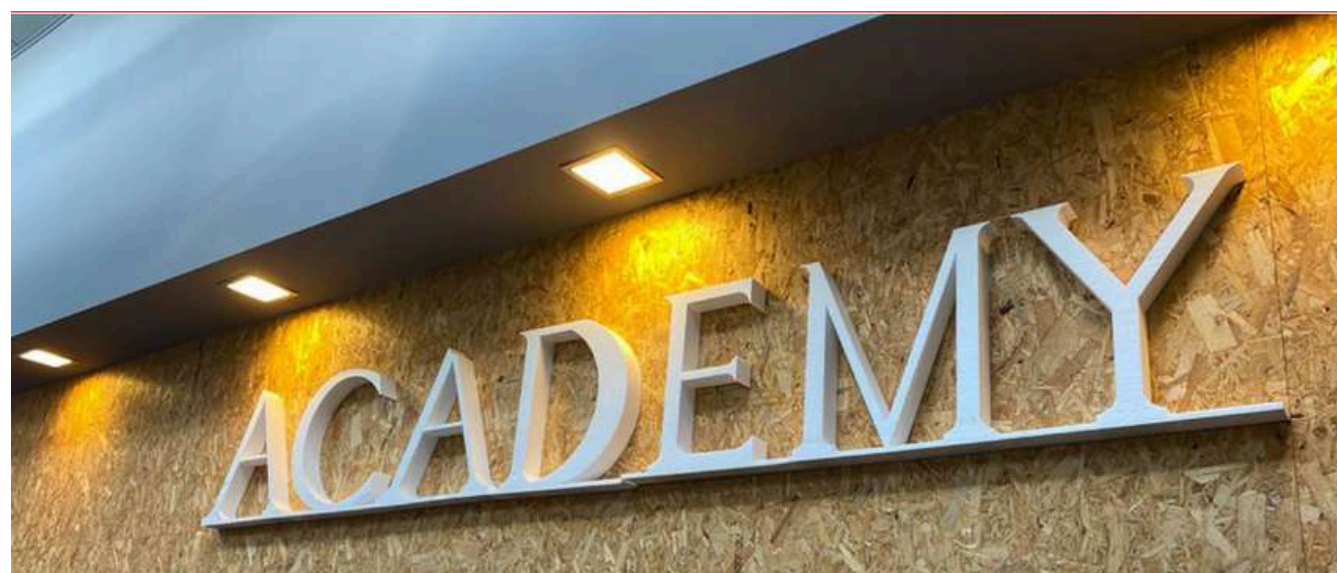
Le competenze possedute dalle persone sono determinanti per il successo continuativo dell'azienda.

Sulla base di questa convinzione, TK pianifica la formazione in linea con gli orientamenti strategici e con le necessità di crescita delle competenze, definite di anno in anno.

La tabella seguente riporta le ore di formazione erogata nel 2024, suddivise per genere.

Ore di formazione	2024
Ore totali di formazione donne	1.192
Ore medie di formazione donne	198,7
Ore totali di formazione uomini	6.724
Ore medie di formazione uomini	176,9

Ore totali di formazione totali	7.916
Ore medie di formazione totali	180



Centri di Formazione Convenzionati con M.A.I.A. e sedi d'esame

TK è accreditata quale centro di formazione convenzionato con l'associazione M.A.I.A. (Manutentori, Assemblatori e Installatori Antincendio).

L'assidua formazione in materia antincendio agli operatori di settore, inclusi i propri competitors, permette di diffondere e incrementare la competenza nella prevenzione ed al contrasto agli incendi.

MAIA ASSOCIAZIONE  
Manutentori, Assemblatori e Installatori Antincendio

Centri Formazione Convenzionati

Il Settore Formazione di Associazione M.A.I.A. si è organizzato con numerosi centri di formazione convenzionati con M.A.I.A. su tutto il territorio, attrezzati per lo svolgimento dei corsi per Tecnico Manutentore Qualificato. Ogni azienda antincendio potrà scegliere il centro di formazione più vicino per la formazione dei propri tecnici. A partire dal 7/4/2023 Associazione M.A.I.A. ha ottenuto l'autorizzazione da parte del C.N.V.V.F. per l'esercizio degli esami sui centri indicati (protocollo autorizzazione DCPREV n. 5441).

Documenti disponibili per il download:

- Autorizzazione di MAIA da parte del C.N.V.V.F. per l'esercizio degli esami sui centri indicati (protocollo autorizzazione DCPREV n. 5441)
- Integrazione all'autorizzazione dei centri di formazione e sedi d'esame MAIA del 02/11/2023
- Consulta il sito del Corpo Nazionale dei Vigili del Fuoco per consultare l'elenco delle sedi d'esame aggiornato

PIEMONTE



TK Srl - [www.tksistemi.com](http://www.tksistemi.com)  
Strada Provinciale per Novara, 3 - 28068 Romentino (NO)

Sede d'esame per i seguenti corsi:  
- Reti idranti antincendio  
- Sistemi automatici a sprinkler  
- Impianti di Rivelazione ed Allarme Incendi  
- Sistemi a schiuma

# 15.d DIRITTI UMANI

**TK** rispetta incondizionatamente i diritti umani fondamentali e ottempera alle Leggi nazionali che impediscono il lavoro minorile, il lavoro forzato o sotto qualsiasi forma di coercizione, e il traffico di esseri umani.

Per l'anno 2025 TK ha l'obiettivo di redigere, diffondere e condividere il proprio Codice Etico, che comprenderà gli impegni per la difesa dei Diritti Umani.

Non sono mai stati registrati in TK incidenti relativi ai diritti umani.



# 15.e INIZIATIVE CON RICADUTE POSITIVE SU COMUNITÀ E TERRITORIO

Nel corso dell'anno 2024 abbiamo sostenuto diverse realtà locali, rafforzando ulteriormente il legame che si è instaurato in questi anni. Nello specifico, promuovendo alcune associazioni o enti, nella realizzazione di progetti volti allo sviluppo del territorio, alle sue tradizioni e alle culture del sociale, offrendo ai giovani e allo sport aspirazioni di aggregazione nella ferma volontà di fare rete.

Crediamo che il benessere del territorio sia tra le nostre responsabilità d'impresa: per questo motivo investiamo risorse economiche ed umane, tempo e competenze per contribuire alla crescita di una società più equa e solidale, certi che il nostro impegno possa essere anche uno stimolo positivo per sensibilizzare i nostri dipendenti e i nostri partner su questi temi rilevanti.





# 16.a PARITÀ DI GENERE NELL'ORGANO DI GOVERNO

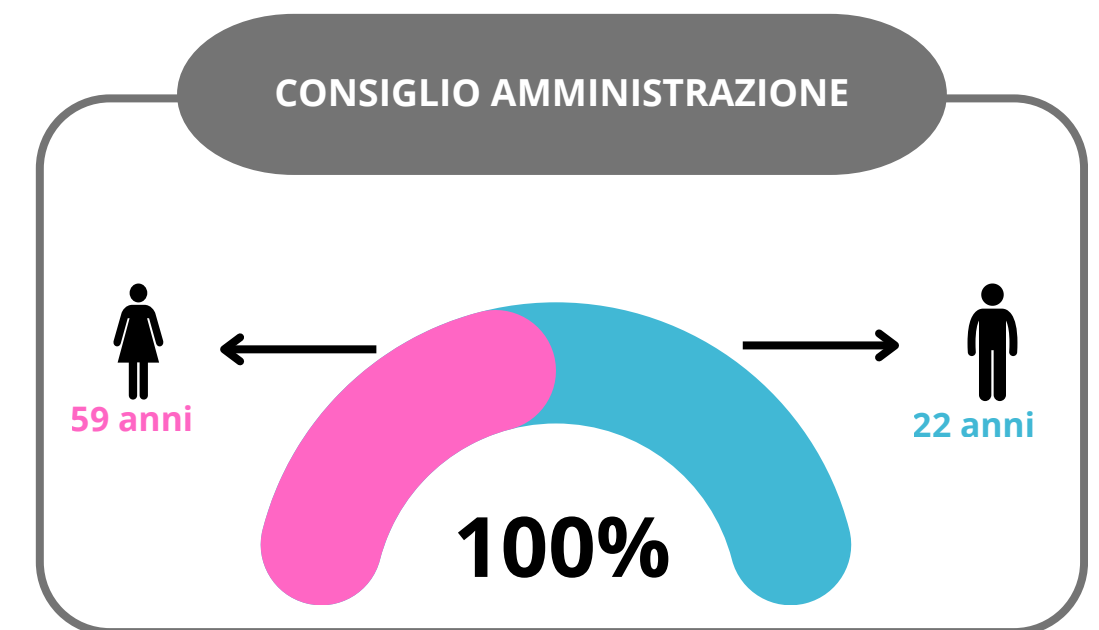
## CONSIGLIO DI AMMINISTRAZIONE

Il **CdA** di **TK** è composto da soggetti con indice di diversità di genere pari a 100%.

Inoltre, la composizione del CdA rappresenta un mix di generazioni che garantisce ad un tempo ampie competenze lavorative e di creatività ed entusiasmo giovanile.

Nella propria storia TK non è mai stata oggetto di sanzioni pecuniarie o interdittive per violazioni delle leggi contro la corruzione attiva, né per violazioni in materia ambientale.

**TK** è in possesso del rating di legalità, attribuito dall'Autorità Garante della Concorrenza e del Mercato alle imprese operanti in Italia che rispettano elevati standard di legalità e trasparenza con valutazione **★★+** rinnovato ed approvato in data 26/03/2024.



Tra gli obiettivi 2025 vi è quello di redigere, diffondere e condividere il proprio Codice Etico.

# 17. INDICE DEI CONTENUTI

Standard VSME - paragrafo n.	Dialogo di Sostenibilità tra PMI e Banche - requisito n.	capitolo	note
B1 - Basis for preparation	1 - Informazioni generali 2: Informazioni sulla struttura organizzativa e di governance	04 - 10 - 10.a	
C1 - Strategy: Business Model and Sustainability		09	
B2/C2 - Practices, policies and future initiatives towards a more sustainable economy		13	
	3: Informazioni su sistemi di valutazione ESG e certificazioni ambientali, sociali e di condotta aziendale		
B3 - Energy and greenhouse gas emissions	5: Consumo totale di energia da fonti rinnovabili e non rinnovabili 6: Emissioni annuali di ambito 1 / 7: Emissioni annuali di ambito 2	14.a - 14.b	
C3 - GHG reduction targets and climate transition	8: target per ridurre le emissioni di gas serra	14.b	
C4 - Climate risks	9: investimenti (pianificati o fatti) per ridurre l'esposizione al rischio fisico e di transizione 10: coperture assicurative contro rischi fisici / calamità naturali	14.c	
	11 e 12: stime della % del fatturato e della % della spesa in conto capitale allineati alla Tassonomia UE		non applicabile
	4: Livello di efficienza e prestazione energetica degli immobili in garanzia		non applicabile
B4 - Pollution of air, water and soil	13: Emissioni annuali di sostanze inquinanti		non applicabile
	14: Obiettivi relativi alla riduzione di emissioni di sostanze inquinanti		non applicabile
B5 - Biodiversity	18: Aree protette e a elevato valore di biodiversità 19: Area e percentuale di terreno impermeabilizzata	14.d	
	20: Obiettivi relativi alla protezione o ripristino della biodiversità		non applicabile
B6 - Water	15: Volume annuo di acqua consumata	14.e	
	16: Volume annuo di prelievi idrici annuali da zone ad elevato stress idrico		non applicabile
	17: Obiettivi relativi alla riduzione dei consumi idrici		non applicabile
B7 - Resource use, circular economy and waste management	21: rifiuti pericolosi e rifiuti radioattivi prodotti / 22: rifiuti destinati a smaltimento e rifiuti riciclati 23: contenuto riciclato (e/o recuperato e/o sottoprodotto) presente nei prodotti finiti/semi lavorati e nei loro imballaggi 24: contenuto riciclabile negli imballaggi	14.f	
	25: Obiettivi di miglioramento della gestione circolare delle risorse	14.g	
B8 - Workforce - General characteristics	35: Numero di dipendenti a tempo indeterminato e determinato, per genere e inquadramento	15.a	
C5. Additional (general) workforce characteristics			non applicabile
B9 - Workforce - Health and safety	32: n. di infortuni sul lavoro comunicati all'INAIL nell'anno 33: n. di giornate perse a causa di infortuni e/o malattie professionali 34: n. di decessi dovuti a incidenti sul lavoro e/o malattie profess.	15.b	
	39: Procedure per la segnalazione di situazioni di pericolo per la salute e sicurezza dei dipendenti	15.b	
B10. Workforce - Remuneration, collective bargaining and training	28: n. di lavoratori a cui si applicano CCNL 31: Numero medio di ore di formazione per dipendente	15.c	
	29: n. di dipendenti in categorie protette oltre le richieste di legge 30: % di divario retributivo medio di genere per inquadramento		non applicabile
	36: Implementazione di iniziative con impatti sulla propria forza lavoro	15.c	
C6. Human rights policies and processes	26: Politiche e/o procedure volte a promuovere e garantire il rispetto dei diritti dei propri lavoratori	15.d	
C7. Severe negative human rights incidents	27: Numero di casi legati alla violazione dei diritti umani che hanno determinato provvedimenti e erogazione di sanzioni		non applicabile
	37: Implementazione di iniziative con impatti su comunità e territorio	15.e	
B11. Convictions and fines for corruption and bribery	40: Sanzioni pecuniarie e interdittive per violazioni delle leggi contro la corruzione attiva e passiva e per violazioni di norme in materia ambientale		non applicabile
	38: Codice etico, modello di organizzazione e controllo 231 e/o di procedure in materia di anticorruzione e sistemi whistleblowing	16.a	
C8. Revenues from certain sectors and exclusion from EU reference benchmarks			non applicabile
C9. Gender diversity ratio in the governance body		16.a	